

电脑接口软件操作指导 (UT81A/B/C)

➤ 硬件与软件要求：

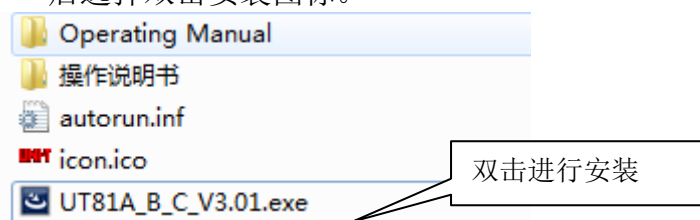
- ✚ 500Mhz Pentium processor 以上
- ✚ 有一个空余USB接口；
- ✚ 屏幕区域为600*800 象素或更高的显示,；
- ✚ 128M 以上的内存；
- ✚ 电脑自带CD-ROM 或可以通过网络使用CD-ROM；
- ✚ Windows98se/ME/2000/xp/VISTA/7；

➤ 硬件安装：

- ✚ 如果用的是万用表所提供的USB接口线, 把 USB 接口线的红外传输线接收端插入万用表保护套背面固定槽中，然后将连线的另一端与电脑的USB接口正确连接即可。

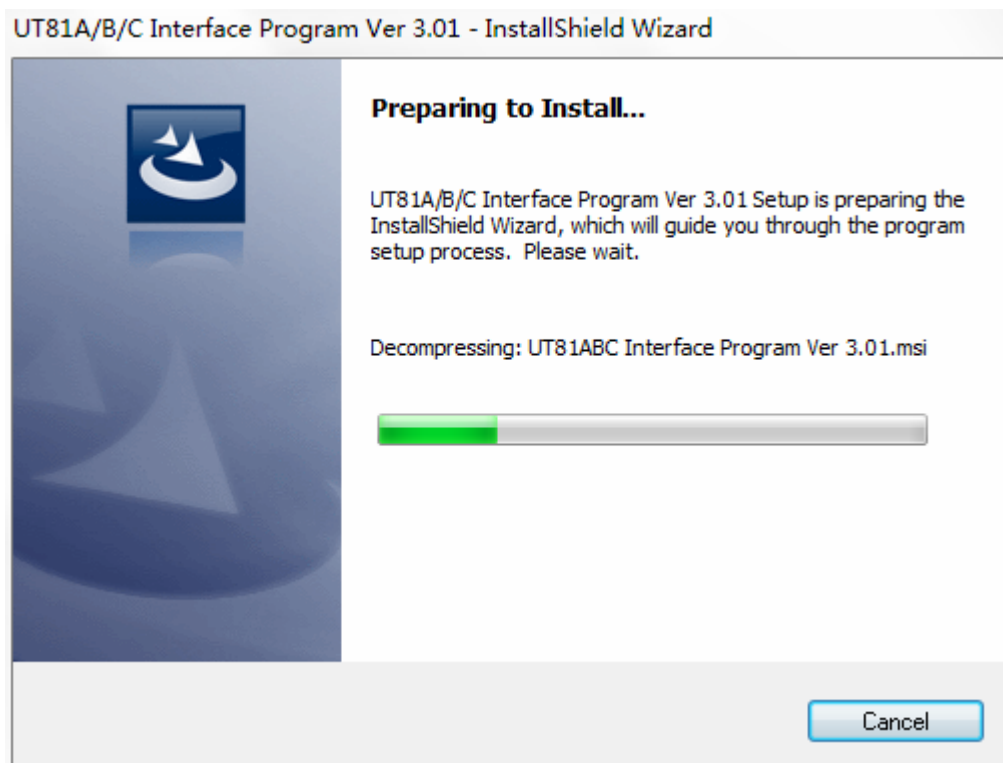
➤ 软件安装：

- 1、将本机所提供的光盘放入电脑的CD-ROM 中；
- 2、从桌面打开“我的电脑”双击“光盘 (“X”) "<X: 为电脑光盘所对应的盘符号>然后选择双击安装图标。



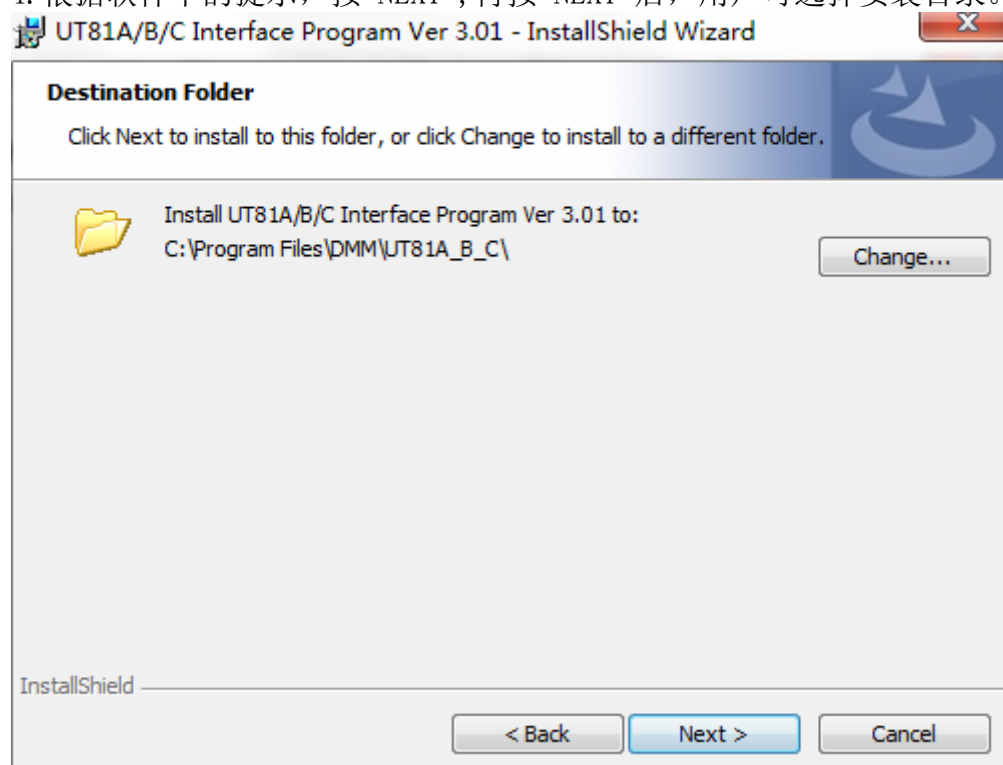
图一

- 3、按图中的步骤双击Setup. EXE, 后，电脑开始进行软件安装。



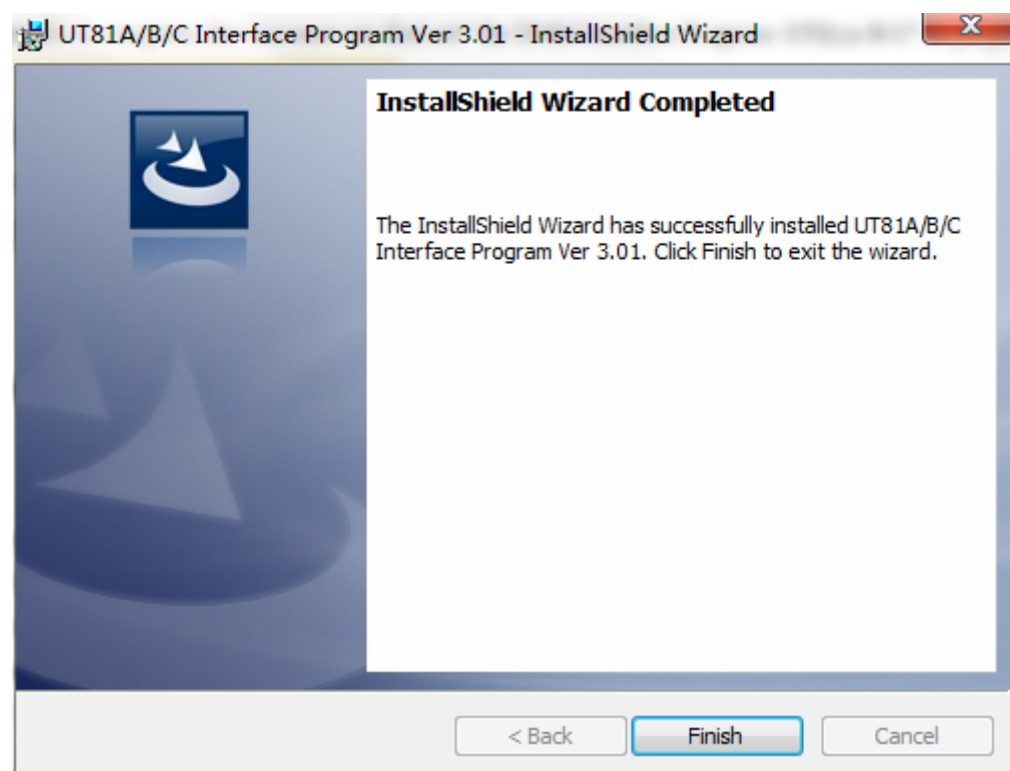
图二

4. 根据软件中的提示，按“NEXT”，再按“NEXT”后，用户可选择安装目录。



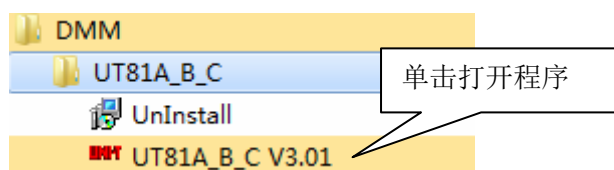
图三

5. 直到软件安装完成。



图四

6. 软件安装完成，用户可在“开始”-“程序”-“DMM”中找到“UT81A/B/C ”。

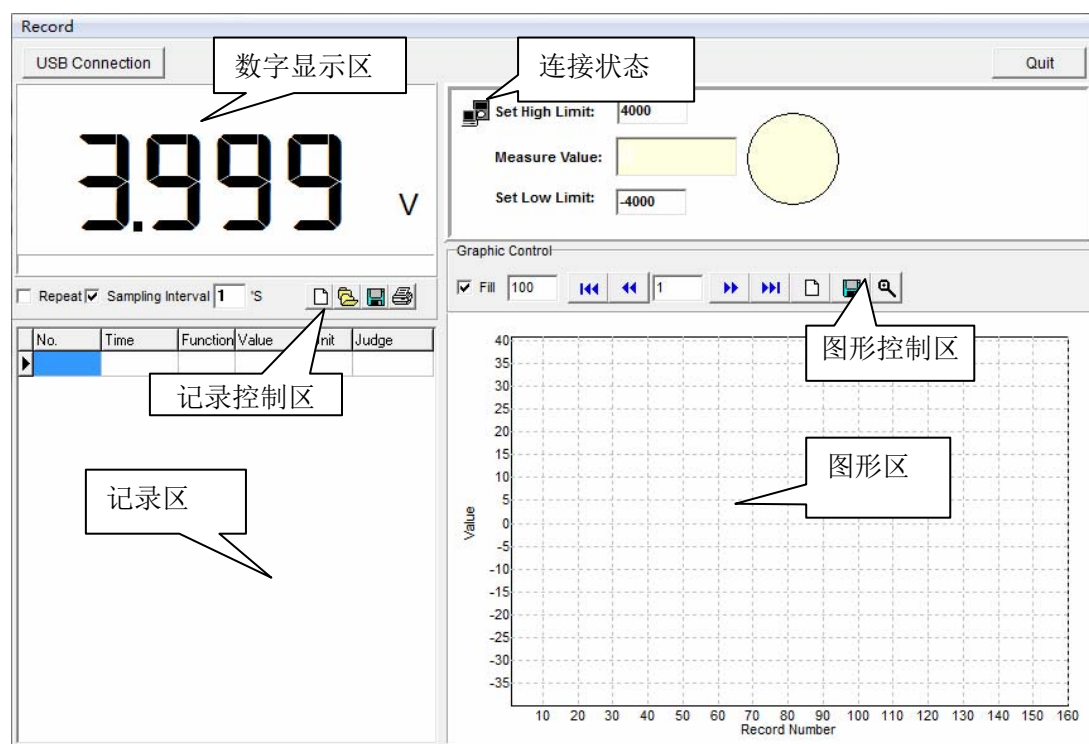


图五

➤ 接口软件操作：

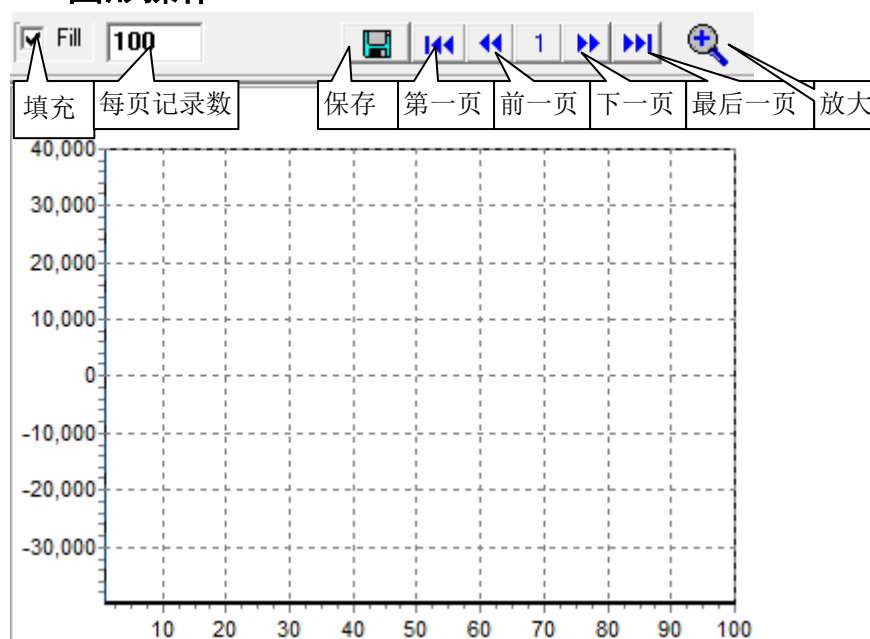
软件正确安装，同时确认万用表与电脑连接好以后，现在就可以运行电脑接口连接软件了，用户按下“开始”-“程序”-“DMM”中的“UT81A/B/C”，程序开始运行。

使万用表进入联机状态，电脑开始接收并记录数据。现将软件中将会出现的按钮一一介绍。



图六

➤ 图形操作：



图七

此电脑连接软件，可以将测量过程中的数据记录，并根据所记录的数值进行图形绘制。在图形绘制窗口中，有存盘，清除，画面页码的选择及图形扩充至整个画面，另外还有每页图形所包括的数据个数设定、及现有图形的放及图形的显示方式选择，现予以解释。

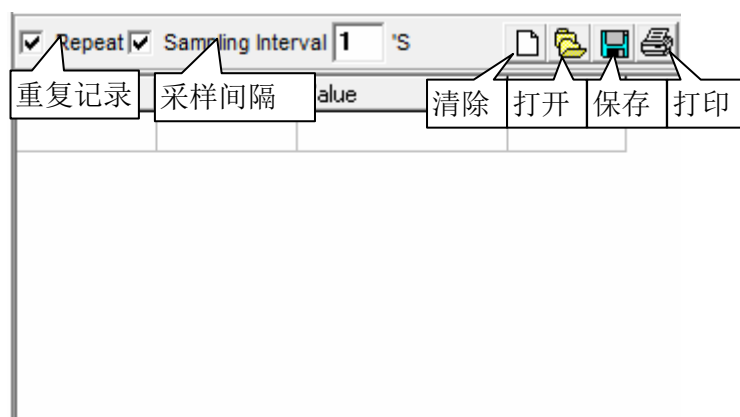
保存： 将绘图区中当前页的图形保存成“BMP”格式文件。用户可用相关软件进行操作，如打印输出。

每页记录数： 是指在现有的图形显示范围中，改变每一页图形绘制所用的记录个数。

➤ **填充：**

是指软件所绘制的数据图形是采用填充方式或线形方式

➤ **记录操作：**



图八

此电脑连接软件，可对所接收到的数据予以存盘、清除，另外还有数据重复记录保留/忽略选项和采样间隔选项。

✚ **清除：** 是清除软件中现有记录。

✚ **保存：** 保存现有记录，可存为EXCEL (*.xls)、文本文件 (*.txt)、XML (*.xml) 。

✚ **打开记录文件：** 是打开以前保存的文件。

✚ **打印：** 是打印现有记录。

✚ **重复记录：** 是指在若万用表测量的结果与前一结果完全一样时，此时是否将相同的记录保存。若选择相同的记录不保存，有助于延长软件单次监测时间。不论此选项结果如何，图形窗口中都将绘制包括相同的记录的每一个数据。

✚ **采样间隔选项：** 是指用户使用软件进行较长时间采样收集数据时，可以自行设置软件每两次记录数据之间的时长，单位为秒。如若用户将此数据置为10, 则软件记录完一次数据后，最少相隔10 秒钟后才允许再记录数据。

➤ **记录条数设置：**

软件在运行中会将测量到的数据全数记录，用户可选择保存或清除。但软件所能够记录的数据条数并非无限的，若所记录的数据超出一定数目，电脑将表现

出响应缓慢。而软件所能记录数据的条数是与电脑配置有着非常密切的关系，用户可根据自己的电脑配置参考以上数据自行在'Record'菜单下进行选择。